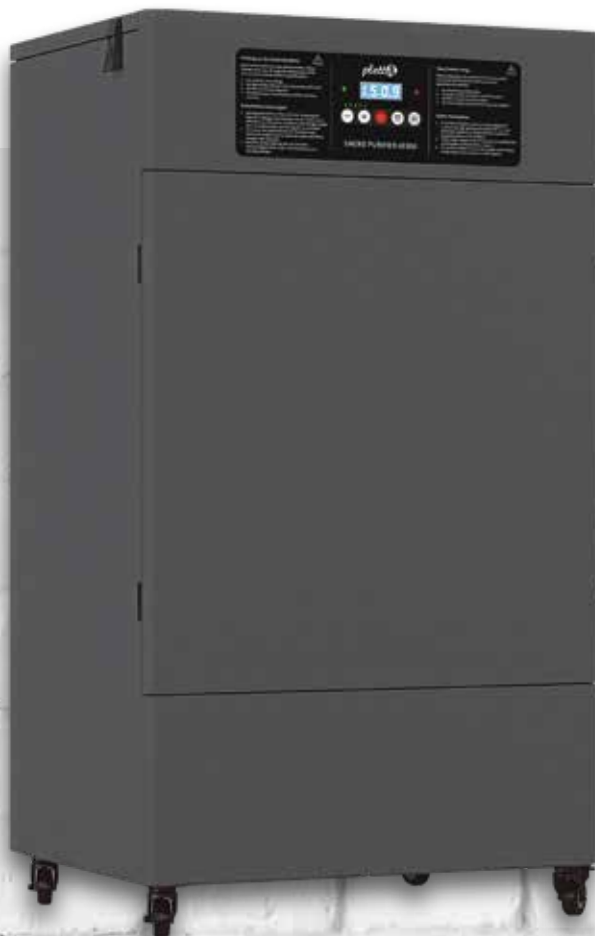


## Filtres d'air évacué AF800



1. Aperçu du produit .....	2	7. Raccordement du tuyau d'évacuation ...	8
2. Consignes de sécurité .....	2-4	8. Description des panneaux de	
3. Détails du produit.....	5-6	commande .....	9-10
4. Contrôles avant mise en service .....	6	9. Utilisation et entretien du système	
5. Remplacement des cartouches de filtre	7	de filtration.....	10
6. Nettoyage, entretien et remplacement		10. Dépannage.....	11
du boîtier d'aspiration .....	8		

## 1. Aperçu du produit

Le filtre d'extraction AF800 est adapté aux environnements de travail tels que la découpe laser, l'usinage mécanique, les fours de refusion SMT, le brasage en vague, les postes de soudage manuel ainsi que les lignes de montage.

Le système filtre de manière fiable la poussière, la fumée et les émissions fortement chargées provenant de ces environnements de travail. Le débit d'air peut être ajusté en continu grâce au système de filtration multi-étages, afin de s'adapter à la charge spécifique.

Grâce à ce système de filtration, l'AF800 élimine jusqu'à 99,97 % de ces particules. L'air filtré peut ensuite être rejeté en toute sécurité dans la pièce.



**Filtre d'extraction AF800**

## 2. Consignes de sécurité

■ Lisez attentivement ce manuel avant la première utilisation.

■ Retirez tous les emballages avant d'utiliser l'appareil.

■ Si cet appareil est utilisé de manière inappropriée ou contraire à ce manuel, le fabricant décline toute responsabilité et la garantie devient nulle.

■ Ne tirez pas sur le câble d'alimentation pour retirer la fiche de la prise. Débranchez toujours l'appareil lorsqu'il n'est pas utilisé.

■ Cet appareil n'est pas adapté aux personnes dont l'intégrité physique ou mentale, ou les capacités sensorielles sont réduites, ni aux personnes manquant de connaissances ou d'expérience.

■ Ce produit n'est pas destiné aux enfants et ne doit pas être utilisé comme un jouet. Veillez à ce que l'appareil et la fiche d'alimentation soient hors de portée des enfants de moins de 8 ans.

■ Ne laissez pas l'appareil sans surveillance lorsqu'il est connecté au réseau électrique.

■ L'appareil ne doit pas être utilisé s'il présente des dommages visibles, s'il est tombé ou ne fonctionne pas correctement.

■ Vérifiez la fiche et le câble d'alimentation pour tout signe d'endommagement ou d'usage avant utilisation. Déroulez complètement le câble avant de brancher l'appareil. Ne laissez pas le câble passer sur des bords tranchants ou des sources de chaleur. En cas de dom-

mage du câble ou de la fiche, ils doivent être réparés avant utilisation.

**I** N'ouvrez pas l'appareil ni aucun de ses composants (y compris la fiche et le câble). Les réparations ne doivent être effectuées que par des centres de service agréés.

**I** Ne plongez jamais l'appareil dans l'eau ou tout autre liquide.

**I** Veuillez conserver ce manuel pour consultation ultérieure.

**I** Ce produit ne doit pas être utilisé dans des environnements à haute température (supérieure à 60 °C) ni à proximité de substances inflammables, explosives, liquides ou contaminées par de l'huile.

**I** La température de l'air aspiré pendant le fonctionnement doit être comprise entre la température ambiante et 50 °C. L'utilisation en dehors de cette plage est strictement interdite.

**I** L'intérieur de l'appareil contient des tensions allant jusqu'à 310 V. Les personnes non qualifiées ne doivent pas ouvrir l'arrière de l'appareil ni le vérifier.

**I** L'appareil doit être correctement mis à la terre pendant son fonctionnement.

**I** Les cartouches ou éléments filtrants ne doivent pas être retirés ou installés pendant le fonctionnement.

**I** L'humidité de l'air aspiré doit être comprise entre 40 % et 80 %. Une humidité élevée peut rapidement endommager les filtres et affecter l'électronique interne. L'utilisation dans des environnements avec plus de 80 % d'humidité est strictement interdite.

**I** Le préfiltre est un consommable à usage unique et ne doit pas être lavé ni réutilisé. Remplacez régulièrement le préfiltre conformément aux instructions du fabricant. L'utilisation sans préfiltre ou avec des filtres de qualité inférieure ou lavés est interdite, car cela peut obstruer et endommager rapidement les filtres suivants, entraînant des dommages importants.

**I** L'appareil ne doit jamais fonctionner sans

la cartouche filtrante installée. Sinon, les particules de fumée ou de poussière peuvent pénétrer directement dans l'appareil et endommager le ventilateur et le système de commande. Tout dommage résultant doit être réparé à vos frais.

**I** L'utilisation de l'appareil avec des cartouches ou préfiltres fortement obstrués est interdite. Cela réduit considérablement la durée de vie de l'appareil et peut provoquer des dommages. L'appareil doit être régulièrement nettoyé et entretenu, et les filtres remplacés pour garantir un fonctionnement correct.

**I** Si la puissance d'aspiration diminue ou si le filtre à odeurs perd son efficacité, il est interdit de réduire le nombre d'étapes de filtration ou de retirer le préfiltre. Utilisez toujours la configuration usine des préfiltres et éléments filtrants.

**I** L'ouverture de l'appareil pour l'entretien est interdite. Le sceau de garantie sur l'appareil est la seule preuve de votre droit au service après-vente. Ne retirez ni n'endommagez ce sceau.

**I** Conseil : Conservez l'emballage d'origine. Il protège parfaitement le filtre d'extraction et permet un transport sécurisé en cas de réclamation sous garantie.

**I** Cet appareil contient des matières premières recyclables. Veuillez le jeter de manière écologique dans un point de collecte de votre ville ou commune.

**I** Cet appareil est de classe de protection I et ne doit être branché qu'à une prise correctement installée et mise à la terre.



Informations  
générales  
Symbole de  
danger



Risque  
d'incendie



Risque de  
coupures



Tension  
électrique



Débranchez  
la fiche d'ali-  
mentation.



Le filtre doit être placé sur une surface stable et plane, à l'écart de toute source de chaleur et de matériaux inflammables.

Les entrées et sorties d'air ne doivent pas être obstruées. Assurez-vous que le tuyau d'évacuation est correctement raccordé et qu'il ne présente pas de plis.



La température de l'air aspiré pendant le fonctionnement doit être comprise entre la température ambiante et 50 °C. L'utilisation en dehors de cette plage est interdite.



L'alimentation électrique doit être correctement mise à la terre pendant le fonctionnement. La tension interne de l'appareil est de 220-240 V.



Les éléments filtrants ne doivent pas être retirés ou installés pendant le fonctionnement de l'appareil. Ne mettez pas les mains ni d'autres objets en contact avec la roue tournante. Le démontage de l'appareil pour inspection ou entretien doit être effectué par du personnel qualifié.



Remarque :

Si vous n'utilisez plus le filtre d'extraction, tournez d'abord le régulateur sur OFF, éteignez l'interrupteur principal et débranchez l'appareil.



WEEE-Reg.Nr. DE72497967

## Déclaration de conformité (Europe et Turquie uniquement)

Nous, medacom Gesellschaft für Informationssysteme mbH – R.-Samesreuther-Straße 25, 35510 Butzbach, Allemagne, déclarons par la présente que ce produit est conforme à toutes les directives et réglementations applicables au sein de la Communauté européenne.

### 3. Détails du produit

■ Moteur sans balais avec faible niveau sonore, grande vitesse de rotation et fonctionnement stable. Il se distingue par une longue durée de vie, une faible consommation d'énergie et une grande efficacité (sans entretien, aucune pièce d'usure sur le moteur).

■ La conception du ventilateur radial assure un fonctionnement régulier et stable, même en charge continue. Elle génère un volume d'air important, offre une forte puissance d'aspiration et permet un flux d'air efficace à travers le système de filtration, maximisant ainsi les performances globales du filtre d'extraction.

■ L'appareil est équipé d'un réglage continu et peut être commandé à distance, permettant un ajustement flexible du débit d'air.

■ Le système de filtration multi-étages élimine efficacement les particules toxiques et nocives ainsi que les polluants présents dans la fumée et l'air évacué, assurant ainsi une protection fiable pour l'environnement et la santé.

■ Tous les éléments filtrants peuvent être remplacés individuellement, ce qui prolonge leur durée de vie et réduit les coûts de maintenance.

■ Le montage et le démontage simples et rapides permettent une manipulation facile et garantissent un espace de travail propre et ordonné.

■ Construction robuste en métal intégral offrant une grande résistance aux chocs et aux vibrations.

■ Équipé de roulettes sous la base, ce qui permet de déplacer facilement l'appareil.

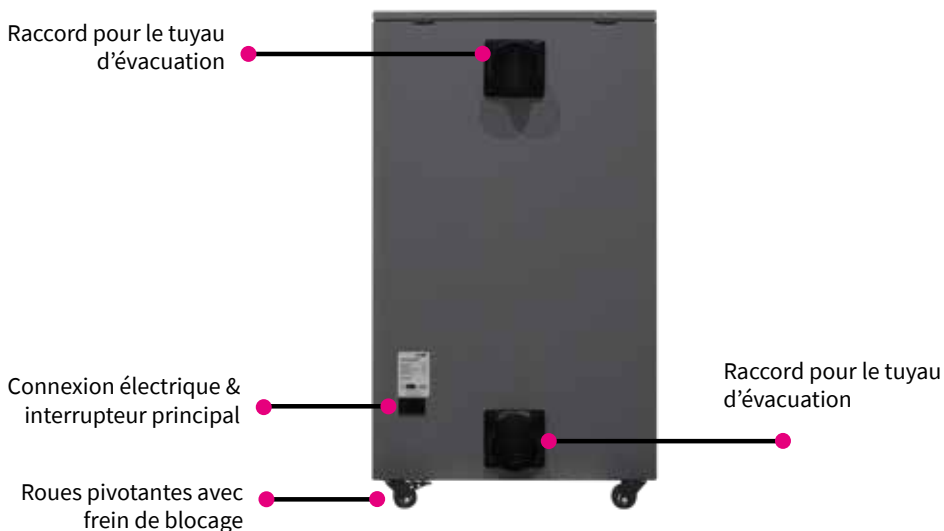
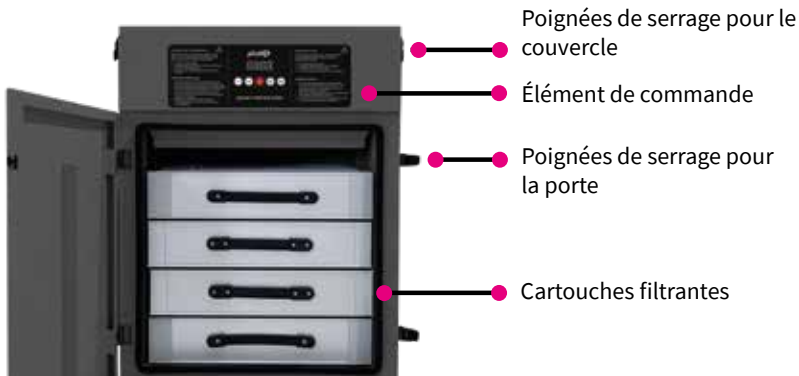


#### Contenu de la livraison

- 1 × Filtre d'extraction AF800
- 1 × Câble d'alimentation
- 1 × Système de filtration
- 1 × Télécommande
- 1 × Manuel d'utilisation
- 1 × Carte de garantie

#### Caractéristiques techniques

- Tension : 220–240 V AC, 50 Hz
- Puissance : 800 W
- Niveau sonore : 75–80 dB
- Débit d'air : jusqu'à 820 m<sup>3</sup>/h
- Poids : 80 kg
- Dimensions : 580 × 415 × 1010 mm
- Classe de protection : I



## 4. Contrôles avant mise en service

Veillez vérifier les points suivants avant la première mise en service afin de garantir un fonctionnement sûr et fiable :

- Vérifiez si l'appareil présente des dommages visibles.
- Assurez-vous que l'interrupteur principal est éteint.
- Contrôlez que l'élément filtrant est correctement et uniformément installé dans l'appareil.
- Vérifiez que le couvercle et le boîtier de l'appareil sont solidement et correctement fixés.

## 5. Remplacement des cartouches de filtre

- ▮ Ouvrez la porte de l'appareil en libérant les loquets latéraux.
- ▮ Retirez les cartouches filtrantes, en commençant par le niveau supérieur.
- ▮ Repositionnez les nouvelles cartouches filtrantes individuellement, de bas en haut, en respectant l'ordre indiqué.

### Attention

- ▮ Ne pas confondre la position des différentes étapes de filtration. Les cartouches doivent être installées conformément à la direction des flèches imprimées.
- ▮ Ne touchez pas l'entrée d'air interne du ventilateur avec vos mains.



### Pare-étincelles

▮ Bloque les sources de flammes nues telles que les étincelles ainsi que les particules incandescentes présentes dans la fumée. Intégré au système de filtration, il empêche les étincelles, particules incandescentes et résidus chauds d'atteindre les étages filtrants. Il protège l'appareil et l'environnement, réduit les risques d'incendie et prolonge la durée de vie des éléments filtrants en aval. Il se place en haut, sur le couvercle de l'AF800.



### Préfiltre en fibre ePM10 50 % selon ISO 16890

▮ Élimine les particules de poussière grossières et protège les étages filtrants suivants.



### 2 × Filtres HEPA

▮ Cadre en alliage d'aluminium assurant un maintien étanche du média filtrant pour éviter les fuites sur les bords. Fabriqué en papier filtrant en fibre de verre offrant des performances stables et une grande capacité de rétention de poussière. Efficacité de filtration (H13) : particules > 0,3 µm, rendement de séparation 99,97 %-99,99 %.



### 2 × Filtres à charbon actif haute efficacité

▮ Type de filtre : charbon actif avec une valeur d'iode de 1500. Cadre métallique renforcé pour une grande stabilité. Rempli de charbon actif à base de coquilles de noix de coco. Efficacité d'élimination des odeurs : jusqu'à 98 %.

## 6. Nettoyage, entretien et remplacement du boîtier d'aspiration



- Ouvrez la porte de l'appareil en libérant les loquets latéraux.
- Retirez les cartouches filtrantes en commençant par le niveau supérieur.
- Après nettoyage ou remplacement, réinsérez les cartouches filtrantes individuellement de bas en haut, en respectant l'ordre prévu.

### Attention

- Le boîtier d'aspiration doit être nettoyé régulièrement (recommandé au moins une fois par semaine) afin d'éviter l'encrassement prématuré du système de filtration et de prolonger la durée de vie de la cartouche filtrante principale.

## 7. Raccordement du tuyau d'évacuation

- Sortez le tuyau d'extraction de son emballage et fixez-le sur le raccord situé en haut de l'appareil.
- Tournez le corps du tuyau, orientez la hotte d'aspiration vers la zone où se produisent la fumée et la poussière, et ajustez la distance de l'ouverture d'aspiration selon la situation d'utilisation.

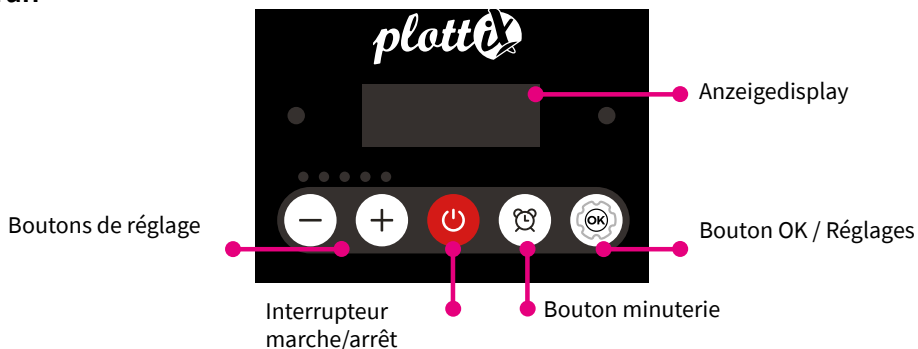


### Attention

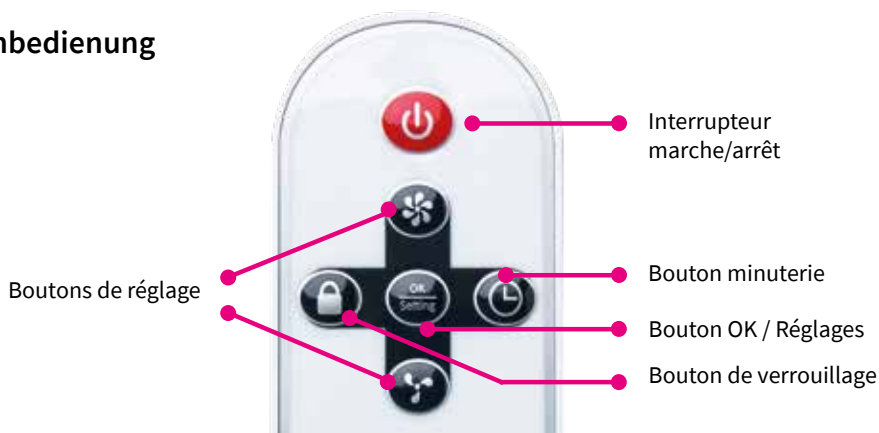
- Lors de l'orientation du tuyau d'évacuation, veillez à conserver un rayon de courbure aussi grand que possible. Les coudes ou plis réduisent considérablement la puissance d'aspiration. La hotte d'aspiration doit être dirigée directement vers la zone de travail, en maintenant idéalement une distance inférieure à 150 mm. N'utilisez pas l'appareil dans des zones à fort courant d'air, car cela peut réduire ou annuler la puissance d'aspiration.

## 8. Description des panneaux de commande

### Écran



### Fernbedienung



### Boutons de réglage

■ Bouton pour ajuster le débit d'air. Appuyez sur ce bouton pendant le fonctionnement pour modifier le débit affiché par incréments de 10. Au niveau 10, l'appareil fonctionne à sa vitesse maximale.

### Interrupteur marche/arrêt

■ Interrupteur principal pour l'ensemble de l'appareil. Appuyez sur le bouton rouge pour mettre l'appareil sous tension ; appuyez de nouveau pour l'arrêter. Remarque : si l'appareil n'est pas utilisé pendant une longue période, éteignez l'interrupteur principal et débranchez la fiche.

## Bouton minuterie

■ Pendant le fonctionnement, appuyez sur ce bouton pour afficher « HXXX » à l'écran. Utilisez les boutons d'augmentation ou de diminution du débit d'air pour régler le temps d'arrêt automatique. Réglez les unités, dizaines et centaines, puis appuyez sur « OK » pour confirmer la minuterie.

■ « XXX » indique le temps de fonctionnement programmé en minutes (maximum 300 minutes, minimum 1 minute).

■ Appuyez à nouveau sur le bouton minuterie pour vérifier le temps restant ; l'écran affichera à nouveau « HXXX ».

■ Réglage « H000 » : désactive la minuterie.

## Bouton OK / Réglages

■ Si l'appareil entre en état d'alarme et qu'un signal sonore retentit, appuyez une fois sur ce bouton pour couper le son. S'il n'y a pas d'alarme, ce bouton permet de consulter le temps total de fonctionnement de l'appareil.

## Bouton de verrouillage

■ Pendant le fonctionnement, appuyer sur ce bouton bloque toutes les fonctions du panneau de commande. Le panneau ne peut être réutilisé qu'après avoir appuyé à nouveau sur le bouton ou après avoir déconnecté l'appareil du secteur et l'avoir redémarré.

# 9. Utilisation et entretien du système de filtration

## Préfiltre en fibre ePM10 50 % selon ISO 16890

■ **Application :** Ouvrez la porte avant et insérez le préfiltre dans le cadre prévu à cet effet.

**Entretien :** Remplacez le préfiltre dès qu'il est fortement encrassé (environ 70 % de la surface couverte) ou ne peut plus être nettoyé.

## Filtre HEPA haute efficacité

■ **Application :** Placez l'élément filtrant sous le préfiltre.

**Entretien :** Si l'élément filtrant est fortement encrassé et que la puissance d'aspiration est considérablement réduite, nettoyez-le immédiatement. Si le nettoyage n'est plus possible, remplacez l'élément filtrant.

## Filtre à charbon actif haute efficacité

■ **Application :** Insérez l'élément filtrant dans le support de cartouche situé au niveau inférieur du filtre à poussière.

**Entretien :** Si l'élément filtrant n'élimine plus efficacement les odeurs, remplacez la cartouche par un nouvel élément.

# 10. Dépannage

Assurez-vous que l'appareil est éteint et débranché avant de procéder à toute vérification !

**Problème 1 :** L'appareil fonctionne, mais le flux d'air est très faible et la puissance d'aspiration est nettement réduite.

**Cause :** L'entrée d'air est bloquée ou un corps étranger se trouve dans le tuyau. Le filtre est saturé, obstrué et déclenche une alarme.

**Solution :** Éteignez l'appareil et ouvrez le couvercle. Vérifiez si l'entrée d'air ou le tuyau est obstrué par un corps étranger et assurez-vous que l'ouverture d'air est libre. Si la puissance d'aspiration redevient normale lorsque l'appareil est vide, la cause est très probablement un filtre saturé qu'il faudra remplacer.

**Problème 2 :** L'appareil redémarre immédiatement après l'arrêt automatique et le problème décrit ci-dessus se répète.

**Cause :** Le flux d'air interne est limité, ce qui augmente la résistance du filtre. Cela peut provoquer un courant de démarrage trop élevé du ventilateur et déclencher l'arrêt automatique de protection de l'appareil.

**Solution :** Éteignez l'appareil et ouvrez le couvercle supérieur. Vérifiez si des corps étrangers bloquent l'entrée d'air. Si aucun corps étranger n'est trouvé, réglez le débit d'air sur le minimum et redémarrez l'appareil. Ensuite, ajustez le débit d'air à la valeur souhaitée.



**plattix**  
www.plattix.de

Version V2 04/2026  
Fabriqué en Chine

medacom GmbH • R.-Samesreuther Str. 25 • 35510 Butzbach • Germany